



DECLARACIÓ AMBIENTAL 2007

Maig 2008

ÍNDEX

1. PRÒLEG	3
2. DESCRIPCIÓ DE L'EMPRESA	3
2.1. DADES GENERALS DE L'EMPRESA	3
2.2. DESCRIPCIÓ DE L'EMPLAÇAMENT	4
2.3. ORGANITZACIÓ I PERSONAL	4
2.4. DESCRIPCIÓ DE LES INSTAL·LACIONS	4
2.4.1. ACTIVITAT PRINCIPAL.....	4
2.4.2. ACTIVITATS I SERVEIS AUXILIARS.....	6
3. DESCRIPCIÓ DEL SISTEMA DE GESTIÓ AMBIENTAL	9
3.1. PRINCIPIS BÀSICS DE LA IMPLANTACIÓ	9
3.2. POLÍTICA MEDI AMBIENTAL	9
3.3. QUADRE SINÒPTIC DE LA GESTIÓ IMPLANTADA	11
3.4. OBJECTIUS MEDIAMBIENTALS PLANTEJATS I ASSOLITS L'ANY 2007	12
4. DESCRIPCIÓ DELS ASPECTES MEDIAMBIENTALS, I LA SEVA EVOLUCIÓ	12
4.1.1. GESTIÓ DE L'AIGUA.....	13
4.1.2. GESTIÓ DE L'ENERGIA	14
4.1.3. GESTIÓ DE RESIDUS	17
4.1.4. GESTIÓ DE COMPRES	19
4.1.5. INTEGRACIÓ PAISATGÍSTICA	20
4.1.6. SITUACIONS D'INCIDÈNCIES MEDIAMBIENTALS I D'EMERGÈNCIA	20
5. ASPECTES MEDIAMBIENTALS SIGNIFICATIUS	21
6. DESCRIPCIÓ DELS OBJECTIUS AMBIENTALS PLANIFICATS PER A L'ANY 2008	22
7. INTERLOCUTOR RESPONSABLE DEL SGMA	23
8. TERMINI PER LA PRÓPERA DECLARACIÓ AMBIENTAL	23
9. SIGNATURES	24

1. PRÒLEG

El CÀMPING VILANOVA PARK està situat al terme municipal de Vilanova i la Geltrú, a poc més de 40 quilòmetres de Barcelona i Tarragona, a un indret on es pot gaudir d'ambients costaners i paisatges muntanyosos.

Els seus gestors promouen en la seva activitat el respecte a l'entorn i el medi natural que els envolta, impulsant iniciatives ecològiques per a la minimització del consum de recursos i la valorització dels residus, i desitgen culminar aquest compromís amb la implantació d'un sistema de gestió mediambiental reconegut i de prestigi en base al reglament d'abast europeu EMAS i la norma internacional UNE-EN ISO 14001, tot fent participar als clients de la riquesa natural, cultural i social de Catalunya en general i de la localitat en particular.

2. DESCRIPCIÓ DE L'EMPRESA

2.1. DADES GENERALS DE L'EMPRESA

DADES GENERALS DE LA RAÓ SOCIAL

El càmping Vilanova Park és gestionat per Vilanova Park S.A., amb NIF A-58477084. El domicili de la raó social és el carrer Via Augusta nº318, 1º 1ª del municipi de Barcelona (08017).

DADES GENERALS DE L'ESTABLIMENT

Nom	CÀMPING VILANOVA PARK
Adreça	Carretera de l'Arboç Km. 2,5
Municipi	Vilanova i la Geltrú
Comarca	Garraf
Codi postal	08800
Telèfon	93.893.34.02
Fax	93.893.55.28
Pàgina web	www.vilanovapark.es
Adreça electrònica	info@vilanovapark.es
Apartat de correus	64
Capacitat i Superfície parcel·la (m²)	1072 UA / 136.770 m²
Coordenades UTM	X:390.562 Y: 4.565.563
CCAE-95	55.220

2.2. DESCRIPCIÓ DE L'EMPLAÇAMENT

Situat en un dels millors indrets del litoral espanyol, amb frondosos boscos davant del mar, el Càmping Vilanova Park ha estat instal·lat sobre un turó des d'on es pot divisar bona part de la costa del Garraf, al voltant de l'emblemàtica Masia Mas Roquer. Aquesta ja existia en el segle XVIII amb el nom de corral d'en Llorenç, va ser reconstruïda a principis de segle XX sobre les restes d'aquest antic corral.

2.3. ORGANITZACIÓ I PERSONAL

El període d'obertura és de tot l'any, obrint els set dies de la setmana.

El nombre de treballadors és en funció de la temporada anual ateses les característiques estacionals del funcionament de l'activitat, que consta de dos períodes molt diferenciats que són la temporada alta, de juny a setembre, i la baixa, la resta de l'any.

La mitjana de treballadors durant l'any 2007 ha estat de 69, oscil·lant entre 91 en temporada alta i 57 en temporada baixa.

La direcció ha organitzat l'equip de treball per àrees d'ocupació destacant-se:

- L'àrea de recepció
- Manteniment i neteja
- Seguretat

En la decisió d'implantar un sistema de gestió mediambiental s'ha definit la figura del Responsable de Medi Ambient i s'han mantingut les responsabilitats designades a les àrees específiques de treball.

2.4. DESCRIPCIÓ DE LES INSTAL·LACIONS

2.4.1. ACTIVITAT PRINCIPAL

L'activitat principal és l'oferta del servei de càmping i d'estada als turistes.

Dins del càmping existeixen diferents tipus de parcel·les, i aquestes són aptes per poder-hi estar amb tenda d'acampada, caravana o autocaravana, o bé també es té l'opció d'allotjar-se en una mobil-home, o bungalow, equipats amb tots els serveis.

Així trobem 1.072 unitats d'acampada, totes amb connexió elèctrica i diferents extensions. El sòl de les parcel·les està cobert de vegetació de

baix requeriment hídric i que s'adapten molt bé a les condicions climàtiques.

Dins de cada parcel·la existeix una connexió a la corrent elèctrica que el campista pot contractar. Un 53% de les parcel·les disposen d'abastament d'aigua mitjançant una connexió a xarxa interna cada dues unitats d'acampada.

Els Bungalows i els Mòbil Homes són habitacles amb capacitat entre 4 i 6 persones, que estan equipades amb cuina de gas, microones, aire condicionat, nevera, aigua calenta, dutxa, lavabo i vàter. Es disposa d'una totalitat de 284 habitacles fixes: 130 bungalows i 154 mòbil-homes.

La resta del càmping està equipat amb zones i serveis següents:

- Zona central, corresponent a l'antiga Masia del Mas Roquer, que inclou:
 - Bar-restaurant i edificis adossats de sanitaris, sala de TV, botiga, dispensari mèdic, guarderia i sala de jocs.
 - Bugaderia i usos del personal
 - Supermercat i botiga de souvenirs
 - Piscines d'adults i d'infants i piscina climatitzada
- Edifici de recepció i oficines
- Edificis de sanitaris nº1, 2 i 3
- Magatzem general
- Piscina d'adults i d'infants en la zona anomenada "Park"
- Nucli zoològic, zona tancada amb animals
- Zona esportiva
- 3 guinguetes
- Parc infantil
- Rentat de cotxes
- Ludoteca
- Animació a l'aire lliure

Com entreteniment pels campistes s'ofereixen activitats per totes les edats. Així realitzem tan activitats infantils pels més petits, com animació per adults (activitats físiques, sortides...).

Com a activitats esportives destaquen: futbol, voleibol, tennis, ping-pong, natació, aquagym, aeròbic, sala de fitness, sauna i senderisme.

2.4.2. ACTIVITATS I SERVEIS AUXILIARS

(a) Administració, oficines i recepció

El càmping té una zona de recepció i atenció als clients. Aquí es duen a terme treballs de facturació, reserves i informació al campista.

(b) Servei de Bugaderia

L'establiment disposa de sales habilitades per al rentat de la roba en els diferents sanitaris.

(c) Servei d'atenció mèdica

Es disposa d'un servei d'atenció primària sanitària amb l'assistència d'un metge, amb horari d'atenció permanent en temporada alta, i a hores convingudes la resta de temporada. Així, aquest disposa d'instrumental per atendre les lesions i ferides lleus, així com dels telèfons i adreces dels serveis mèdics i hospitals més propers per poder oferir una atenció mèdica el més ràpidament possible als usuaris que tinguin ferides o lesions greus.

(d) Serveis sanitaris

El càmping disposa de tres unitats de serveis sanitaris distribuïts uniformement per tal de que les diferents parcel·les tinguin accés a uns serveis sanitaris de manera ràpida. Aquests sanitaris disposen de lavabos, vàters i dutxes.

(e) Instal·lació elèctrica

Les parcel·les disposen totes de connexió elèctrica a la xarxa. La instal·lació es sotmet de forma periòdica a revisions per instal·ladors acreditats i organismes oficials.

Es realitzen controls de consums i ràtios respecte ocupació, per poder detectar anomalies o avaries a la instal·lació elèctrica.

(f) Sistemes energètics complementaris

A part de l'energia elèctrica que és necessària, hi ha demanda d'energia tèrmica per escalfar aigua, per usos sanitaris, per abastament de calderes de calefacció i per abastament de la cuina del restaurant. Es disposa de GLP , Gasoil A i Gasoil B per satisfer les demandes següents:

- 1 dipòsit de 4 m³ soterrat de GLP per a l'abastament de la cuina i calderes de calefacció del restaurant.
- 1 dipòsit de 19 m³ de GLP soterrat per a l'abastament de les calderes de calefacció i A.C.S. del bloc sanitari 3 i Piscina climatitzada.
- Botelles de butà per als bungalows
- 1 dipòsit de gasoil A de 2 m³ aeri per abastament intern de maquinària agrícola.
- 1 dipòsit de gasoil B de 15 m³ soterrat per a abastament de la caldera de calefacció i A.C.S del bloc sanitari 1.
- 1 dipòsit de gasoil B de 15 m³ soterrat per a abastament de la caldera de calefacció i A.C.S del bloc sanitari 2.
- Càmping Gas per a les Tendes d'acampada.

(g) Instal·lació d'aigua calenta sanitària (ACS)

Es disposa d'una caldera a cada mòdul sanitari. L'ACS s'emmagatzema en diversos acumuladors d'aigua calenta amb circuit de retorn per el que s'aplica la normativa de prevenció i control de la legionel·la.

Els Mòbil Homes disposen d'aigua calenta sanitària mitjançant bombones de butà.

(h) Instal·lació d'aire condicionat

A la zona de les oficines-recepció, restaurant i supermercat es disposa d'un sistema d'aire condicionat per mantenir una temperatura de confort.

La major part dels bungalows, xalets i mobil-homes estan equipades també amb aquest sistema.

(i) Instal·lació de fred

Es disposa de neveres i armaris congeladors distribuïts a les àrees de restaurant i guinguetes.

(j) Usos i Abastament d'aigua

L'ús de l'aigua és per al restaurant, fonts, piscines, sanitaris, reg i abastament dels campistes.

El càmping s'abasta principalment d'un pou, disposant d'una aportació limitada de xarxa atenent al dèficit d'infraestructures municipal, i de l'aigua d'un canal de reg de la Comunitat del Pantà de Foix.

Actualment s'està tramitant l'ampliació de l'abastament per part de la companyia municipal, per tal de poder gaudir d'una aigua de millor qualitat.

La valoració tècnica de la qualitat de l'aigua i procediment de gestió es troba continguda al Pla d'Autocontrol higiènic sanitari implantat d'acord amb l'establert a la normativa sanitària R.D. 140/2003 i d'acord amb la normativa de prevenció i control de la legionel·la, la qual és d'aplicació a l'abastament d'ACS i de piscina climatitzada.

(k) Evacuació d'aigües residuals

Les aigües residuals generades per l'activitat són abocades a col·lector municipal.

Totes les aigües generades conflueixen en un col·lector decantador i finalment s'aboquen al col·lector general que connecta a la EDAR de Vilanova i la Geltrú quina competència és de la Mancomunitat del Garraf-Penedès.

Es disposa d'autorització de connexió i actualment s'està tramitant l'autorització d'abocament.

(l) Recollida de residus

El càmping disposa de sistema de recollida selectiva dels residus generats per l'activitat dels campistes i pròpies de manteniment.

Progressivament es van segregant diferents fraccions dels banals per tal d'optimitzar la valorització dels residus.

(m) Vehicles propis

El càmping disposa d'una flota de vehicles per als propis treballadors i funcionament intern de l'activitat consistent en diversos cotxes, furgonetes i tractors.

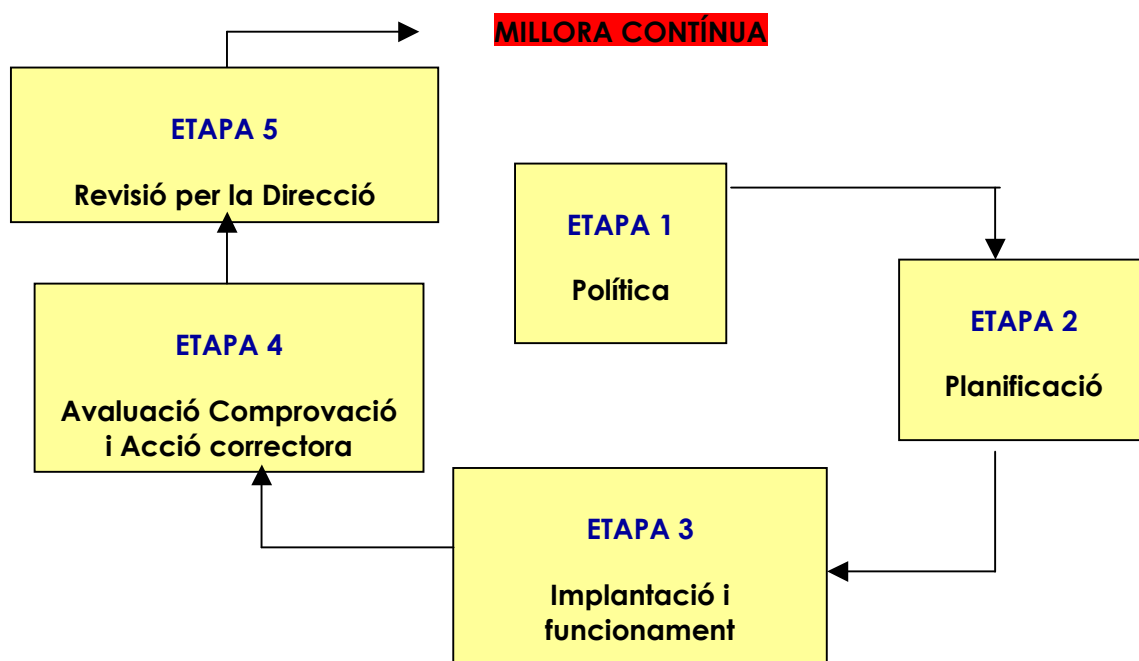
Cada departament té els seus cotxes i s'encarrega de la gestió del seu manteniment mitjançant els següents tallers:

- AUTOTALLER J.J., S.A. (Concessionari Mercedes firma que disposa de la ISO 14001)
- J.J.BARAUTO VILANOVA, S.L.L.

3. DESCRIPCIÓ DEL SISTEMA DE GESTIÓ AMBIENTAL

3.1. PRINCIPIS BÀSICS DE LA IMPLANTACIÓ

El sistema de gestió ambiental implantat segueix un diagrama en espiral, encaminat a una millora contínua en les actuacions mediambientals:



3.2. POLÍTICA MEDI AMBIENTAL

En base al coneixement dels aspectes ambientals i els requisits legals, es concreta la política medi ambiental, amb la següent declaració d'objectius i compromisos:



En el càmping Vilanova Park volem fer públic el nostre compromís per aconseguir que, tant la nostra activitat principal com totes les activitats existents en el càmping, convisquin amb un màxim respecte i protecció al medi que ens envolta.

Vilanova es troba en un emplaçament privilegiat. Ens trobem a poc més de 40 quilòmetres de dues grans ciutats com són Barcelona i Tarragona, i en canvi es pot gaudir d'ambients costaners i paisatges muntanyosos.

Per això ens marquem com a principal objectiu dirigit al respecte mediambiental, reduir de forma continuada l'impacte mediambiental fins a nivells corresponents a una aplicació econòmicament viable de la millor tecnologia disponible, així com d'avaluar per anticipat les repercussions sobre el medi ambient en totes les noves activitats, productes i serveis, amb l'objectiu d'assolir una millora continua i en coherència amb el principi de prevenció de la contaminació.

Per això, i reconeixent la part de responsabilitat que ens pertoca per a la conservació del nostre medi, definim els nostres principis d'actuació:

- Sempre que sigui possible, no només complir, sinó que superar, les exigències legislatives mediambientals
- Adoptar les mesures més adients per minimitzar el consum d'aigua i energia, procurant aprofitar al màxim la llum solar, i minimitzar i valoritzar els residus generats per aconseguir una gestió òptima i correcte.
- Protegir l'entorn del càmping i procurar la integració paisatgística de totes les edificacions.
- Involucrar tots els agents implicats en les tasques relacionades amb el manteniment i la millora dels aspectes mediambientals.



- Informació i conscienciació de les bones pràctiques ambientals als treballadors.

- Informació als proveïdors i serveis subcontractats del compromís ambiental adoptat, i exigències que els concerneixen a ells.

- Informació als clients de la situació ambiental del càmping i consells de bones pràctiques a realitzar.

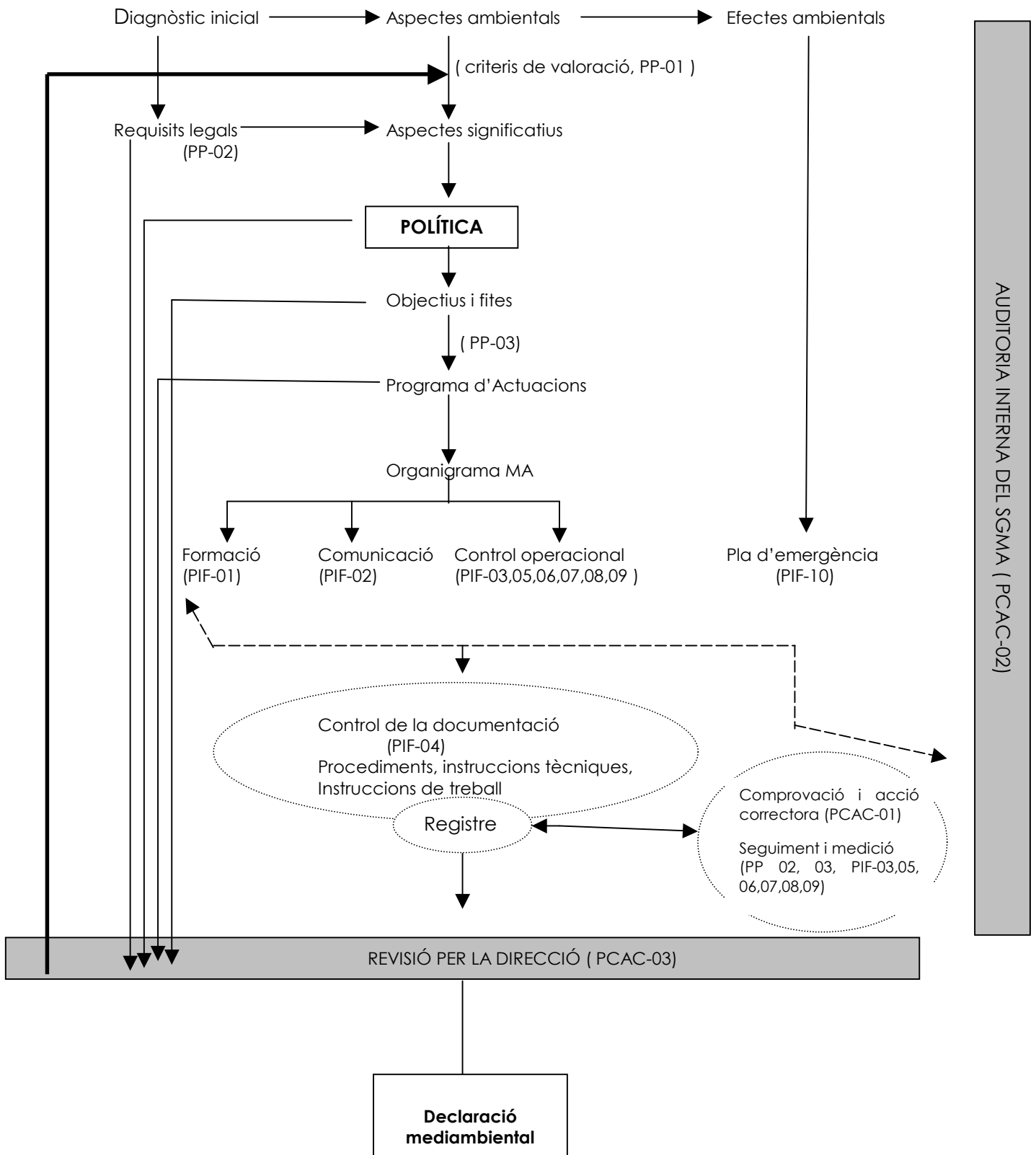


- Augmentar la comunicació entre clients i organització com a instrument d'educació i promoció del respecte pel medi.
- Revisar anualment els plans d'emergència, formació i divulgació.
- Elaborar un calendari d'actuacions mediambientals.
- Elaborar una declaració anual de les actuacions i progressos mediambientals assolits.



3.3. QUADRE SINÒPTIC DE LA GESTIÓ IMPLANTADA

QUADRE SINÒPTIC DE LA GESTIÓ MEDIAMBIENTAL IMPLANTADA



3.4. OBJECTIUS MEDIAMBIENTALS PLANTEJATS I ASSOLITS L'ANY 2007

El programa Mediambiental es va plantejar per un període trianual, de l'any 2007 fins l'any 2009.

Les actuacions realitzades en el marc dels objectius plantejats per al 2007 han consistit en :

- Implantació del SGMA
- Gestions amb l'Ajuntament per tal de millorar la qualitat de l'aigua abastada. Ja s'ha iniciat les obres per a la construcció del nou dipòsit.
- Substitució progressiva de la il.luminació dels bungalows per il.luminació d'estalvi.
- Sol.licitud a l'Ajuntament per tal d'ampliar la quantitat de contenidors de recollida selectiva que es disposen.

4. DESCRIPCIÓ DELS ASPECTES MEDIAMBIENTALS, I LA SEVA EVOLUCIÓ

A fi de determinar l'evolució del comportament ambiental de l'activitat s'ha de fer una comparativa anual dels valors dels indicadors ambientals definits.

Els indicadors mediambientals definits són els ratis resultants de la dada anual quantitativa de la generació de l'aspecte associat al campista dividida per l'ocupació.

Per càlcul dels indicadors, es considera l'ocupació persona/dia en relació al nombre de contractes anuals, equivalent al total d'unitat d'acampada ocupades, multiplicat per una mitjana de 2,5 persones, en base a la capacitat d'allotjament segons estableix l'ordre de 22 de gener de 1992, del Departament de Comerç, Consum i Turisme.

Atès que l'any 2007 és el primer any d'implantació del sistema de gestió mediambiental en alguns aspectes no es disposa encara de dades quantitatives.

A continuació es descriuen els aspectes mediambientals identificats en situacions normals (habituals), anormals (no freqüents), d'incidències i d'emergències, els valors dels indicadors mediambientals i la seva evolució en cas que es disposi de dades.

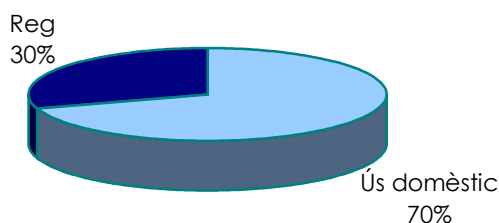
4.1.1. GESTIÓ DE L'AIGUA

Consum d'aigua

Les dades del consum d'aigua associat a l'any 2007 que es disposen són les següents:

- Consum total de pou i companyia : 85.476 m³ (estimació objectiva aplicada al cànon de l'aigua). Dels quals s'estimen 5.475 m³ en la facturació anual de la companyia municipal.
- Comunitat de regants: 50.422,5 m³. El consum de la comunitat de regants depèn exclusivament de les necessitats de reg.

El percentatge d'aigua destinada a usos domèstics i serveis és del 70 %, mentre que el 30% restant és utilitzada per a reg de zones verdes i jardins, d'acord amb l'estimació aprovada per l'Agència Catalana de l'Aigua a la Declaració de l'ús i la contaminació de l'aigua.



El rati de consum per ocupació exclouent el reg és de 0,2718 m³/dia, però resulta de dades procedents d'una estimació i no d'una mesura exacte, motiu per el que l'any 2008 s'han instal·lat comptadors de mesura directa.

Aigües residuals

La quantitat d'aigua abocada és la mateixa que es consumeix, encara que l'abocament d'aigua neta per a reg no es consideri a la següent estimació.

La qualitat de l'aigua bruta es caracteritza en base als criteris tècnics interns de l'Agència Catalana de l'Aigua, aplicats a la Declaració de l'ús i la contaminació de l'aigua, fixant el preu en concepte del tribut cànon de l'aigua, amb els següents paràmetres i valors mitjans:

Paràmetre	Unitat	Valor mig
MES	mg/l	300
DQO	mg/l	333
Sals solubles	µS/cm	1.500
MI	equitox/m3	No tòxiques
NTK	mg/l	50
Fòsfor	mg/l	20

Es considera que puntualment la qualitat pot superar o ser inferior als valors mitjons declarats si es fan anàlisis de mostres puntuals, ja que aquest valors que es consideren representatius s'obtindrien en cas de realitzar-se inspeccions integrades de 24 hores.

4.1.2. GESTIÓ DE L'ENERGIA

Consum elèctric

CONSUM	Rati 2007	Rati 2006	Evolució
2.702.201 Kwh	8.59	8.67	-1%

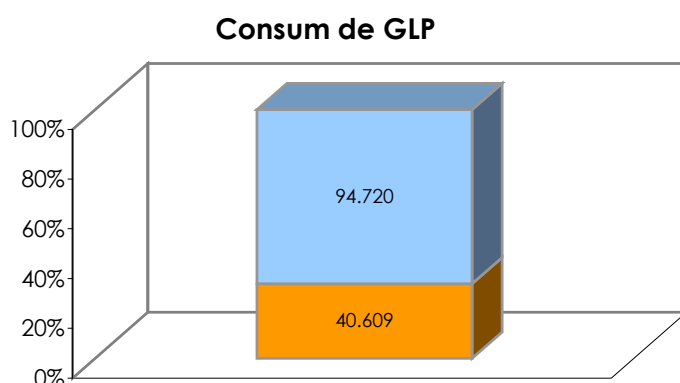
El consum elèctric s'ha mantés similar, solament a disminuït un 1% en el consum per persona malgrat la incorporació de nous equips d'aires acondicionats a 27 habitacles.

Aquesta disminució pot ser deguda a la substitució de la il·luminació per noves d'estalvi en un 50% dels bungalows, objectiu marcat per al any 2007 i a les actuacions de col·locar un limitador horari als equips d'aires acondicionats.

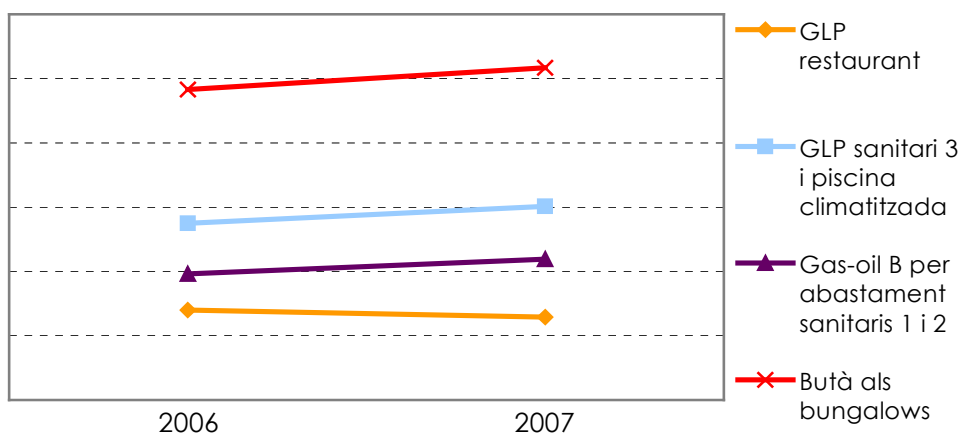
Consum de combustibles

COMBUSTIBLE	CONSUM	Rati 2007	Rati 2006	Evolució
GLP restaurant	40.609 L	0,129	0,140	-8%
GLP sanitari 3 i piscina climatitzada	94.720 L	0,301	0,275	9%
Gas-oil B per abastament del sanitari 1 i 2	69.000 L	0,219	0,196	12%
Butà als bungalows	162.618 Kg	0,517	0,483	7%
Gas-oil A per abastament de tractors	17.851 L	No s'avalua al no poder-se associar amb l'activitat dels campistes		
Càmping Gas per a les tendes d'acampada	887,6 Kg	No s'avalua al no ser una dada comparable		

S'observa que el 70% del GLP que es consumeix al càmping és destinat a l'escalfament d'aigua tant del sanitari 3 com de la piscina, enfront del 30% que s'utilitza al restaurant, on el rati, amés de ser inferior, pateix una disminució des del 2006.



Evolució del consum de combustibles



En general es produeix un augment del consum de combustibles per part dels clients des de l'any 2006, ja que l'únic que es veu disminuït és el combustible consumit al restaurant. Caldrà incidir en la sensibilització als campistes per tal de aconseguir una millora dels paràmetres mediambientals.

4.1.3. EMISSIONS ATMOSFÈRIQUES

S'ha contractat el servei extern de manteniment de les calderes amb la empresa Interclima Penedes, S.L. qui efectua la revisió amb periodicitat mensual del funcionament i actuacions que s'escaiguin per a l'adequació dels equips al previst a la normativa.

El mínim de rendiment de combustió establert a la Resolució de 16 de maig de 2002, del Departament de Medi Ambient, com a criteri ambiental d'eficiència energètica és de 85%, comprovant-se que totes les calderes del càmping compleixen la normativa.

L'empresa Interclima també efectua les revisions dels equips de fred i bombes de calor del restaurant, recepció i piscina en compliment de la normativa de gasos refrigerants.

4.1.4. EMISSIONS DE SOROLL

Es considera que dintre de l'activitat diària del càmping, assimilable a una zona residencial sense circulació de vehicles, el nivell de soroll és molt baix i no provoca molèsties, menys considerant que l'activitat està allunyada de nuclis urbans (el veí més proper es troba al voltant d'uns 500 m.).

El Reglament intern de l'activitat estableix les hores de silenci des de les 24hores fins a les 7,00h, prohibint qualsevol tipus de molèsties de soroll

incloent la circulació de vehicles. Així doncs les activitats d'animació a l'aire lliure també s'ajusten a aquestes condicions i es realitzen procurant minimitzar el soroll que puguin provocar a l'exterior, altrament no s'han rebut queixes en aquest aspecte.

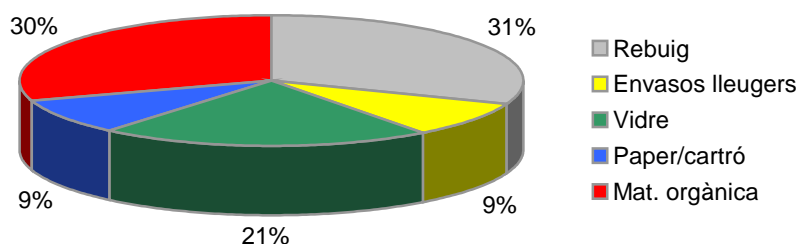
4.1.5. GESTIÓ DE RESIDUS

L'any 2007 és el primer en el que es prenen dades de residus, de manera qualitativa i quantitativa. A la següent taula es fa un resum de la recollida selectiva que es duu a terme al càmping i els seus ratis:

- Residus recollits procedents de l'activitat dels campistes:

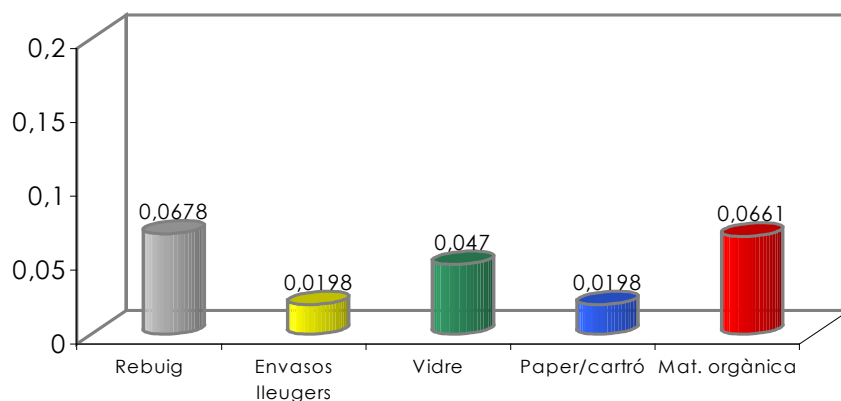
RESIDU	Quantitat	Mesura	Rati
Rebuig	21.325 Kg	*	0,0678
Envasos lleugers	6.240 Kg	Recollida setmanal durant tot l'any dels 3 iglús de 40 Kg	0,0198
Vidre	14.800 Kg	Certificat de l'empresa recollidora	0,0470
Paper/cartró	6.240 Kg	Recollida setmanal durant tot l'any dels 3 iglús de 40 Kg	0,0198
Mat. Orgànica (recollida al Restaurant)	20.800 Kg	Dos recollides setmanals durant tot l'any de 1 contenidor de 200 Kg	0,0661
Sanitaris	No quantificat		

(*) Recollida diària durant tot l'any de 54 contenidors, una recollida diària durant 125 dies a l'any d'11 contenidors, una recollida diària durant 60 dies a l'any de 4 contenidors. Tots els contenidors són de 1 Tn



La gràfica representa les proporcions de residus de caire domèstic assimilables a residus urbans. El total d'aquestos són 69.405 Kg, dels que un 30 % correspon a matèria recollida selectivament al restaurant.

La producció diària de residus generats pels campistes és de 0,22 Kg amb les següents fraccions representades:



La resta de fraccions recollides selectivament procedents d'altres àrees d'activitat són les següents:

- Residus segregats a les oficines
 - o Tònens: 54 unitats
- Residus segregats per al Restaurant
 - o Olis: 2.828,321 Kg.

- Residus segregats a l'àrea de manteniment
 - o Fusta i restes vegetals: 175,36 Tn.
 - o Banals: 291,62 Tn.
 - o Fangs de la xarxa de sanejament: no quantificat

4.1.6. GESTIÓ DE COMPRES

Es disposa d'un total de 35 proveïdors dels productes comprats amb possible incidència mediambiental derivat del seu ús, dels quals un total de 5 proveïdors es troben certificats amb la ISO 14001, proveïdors que subministren productes de neteja i pintures, valorant-se positivament el fet que pertanyin a les àrees d'activitat de major impacte mediambiental.

Per poder determinar l'evolució futura en el consum de productes s'ha elaborat un llistat de la compra d'aquests a les principals àrees d'activitat amb impacte mediambiental:

Nom del Producte	Consum
Desembussador MT-126	36 L
Neteja de lloses BIOCID COMPLEX	720 L
Lleixius DESINFECT-EXTRA	160 L
Sabó líquid de pre-rentat i de rentat per les rentadores DILAV 11	2.010 Kg
Sabó líquid de pre-rentat i de rentat per les rentadores DILAV 12	2.800 Kg
Suavitant per roba SUAVIMAT	2.625 Kg

Netejadors de mobles PER VETRO	480 Kg
Desengreixant DH-21	156 L
Rentavaixelles DIPOL BAC STOP	36 L
Salfumant Piscines	14.460 L
Hipoclorit Piscines	52.000 L
Hipoclorit Aigua d'abastament	2.650 L

4.1.7. INTEGRACIÓ PAISATGÍSTICA

Al càmping s'ha cuidat molt aquest aspecte, ampliant les zones verdes i omplint els jardins amb espècies autòctones amb pocs requeriments hídrics.

4.1.8. SITUACIONS D'INCIDÈNCIES MEDIAMBIENTALS I D'EMERGÈNCIA

Com a possibles aspectes derivats de situacions que en cas d'esdevenir-se es considerarien incidències mediambientals es consideren les següents:

- Pèrdues d'aigua per estat deficient de les instal.lacions d'abastament d'aigua i elements de consum
- Funcionament deficient de les instal.lacions elèctriques
- Funcionament deficient de les instal.lacions de distribució i elements de consum de GLP
- Funcionament deficient de les instal.lacions de distribució i elements de consum de gasoil
- Funcionament deficient de les calderes
- Funcionament deficient de les instal.lacions de climatització i neveres.
- Funcionament no correcte de la recollida de residus

Com a possibles aspectes derivats de situacions que en cas d'esdevenir-se es considerarien situacions d'emergència es consideren les següents:

- Vessaments de combustibles en càrrega i descàrrega
- Vessaments de productes emmagatzemats de neteja i manteniment.
- Emissions atmosfèriques per explosió dels dipòsits de combustible
- Emissions atmosfèriques de partícules per incendi
- Generació d'aigües residuals procedents de les activitats d'extinció d'incendis.

Com a iniciació als simulacres s'ha planificat una jornada d'entrenament davant de possibles situacions de vessaments accidentals de productes.

Per altra banda es pretén fer un simulacre d'incendi per l'entrenament del personal.

5. ASPECTES MEDIAMBIENTALS SIGNIFICATIUS

D'acord amb l'aplicació del mètode d'avaluació implantat per tal de valorar els impactes mediambientals que es deriven de les activitats que es realitzen, l'any 2007 resulten els següents impactes mediambientals que es consideren significatius:

ASPECTES INDIRECTES:

- o Les pràctiques que realitzen els serveis subcontractats als quals no se'ls havia comunicat les bones pràctiques mediambientals per a la seva col.laboració amb el compromís de l'empresa.

ASPECTES DIRECTES:

- o Consums de combustibles associats a l'ús d'instal.lacions per part dels campistes: consum de gasoil per ACS als mòduls sanitaris 1 i 2; consum de GLP per ACS al mòdul sanitari 3 i piscina climatitzada.

- o Compra de productes als quals no se'ls ha aplicat criteris mediambientals en la seva compra.
- o Residus banals, residus no recollits selectivament

Cal puntualitzar que el consum d'aigua no resulta significatiu al no arribar a la puntuació mínima exigida d'acord amb els criteris de valoració establerts, considerant que l'activitat no s'abasta d'aqüífers sobreexplotats ni la zona està afectada per un Decret d'emergència en cas de sequera, però que evidentment és un aspecte que cal millorar i sobre el qual ja s'han plantejat diversos objectius.

Pel que fa al soroll, com ja s'ha comentat, no resulta ser significatiu atesa la ubicació de l'activitat fora d'una zona urbana i sense veïnatge.

D'acord amb aquesta valoració, amb el principi de millora contínua i de prevenció de la contaminació, s'han plantejat els objectius per el següents període anual 2008, que es descriuen a l'apartat següent.

6. DESCRIPCIÓ DELS OBJECTIUS AMBIENTALS PLANIFICATS PER A L'ANY 2008

OBJECTIU	FITA ASSOCIADA	PAUTES D'ACTUACIÓ	RESPONSABILITAT	Any 2008			
				1T	2T	3T	4T
Acreditació ISO 14001	Implantació del SGMA	Planificació	Direcció i RMA				
		Desenvolupament documental i de les instal·lacions					
		Implicació de les exigències als serveis subcontractats de supermercat i restaurant *					
	Formació del personal						
	Certificació del SGMA	Auditoria Externa					
Millorar mediambientalment la gestió de les aigües	Optimitzar la qualitat del recurs	Gestions amb l'Ajuntament	RMA i Jose castro				
		Nou dipòsit d'aigua per a l'abastament procedent de xarxa pública					
	Disminuir el consum d'aigua un 10%	Reductors de consum d'aigua al 50% dels mòduls sanitaris					

Millorar l'eficiència energètica del càmping	Disminució del consum elèctric en un 5%	Substitució de la il·luminació per noves d'estalvi en un 50% dels bungalows	RMA i Jose Castro				
		Temporitzadors als aires condicionats i instruccions de funcionament.					
		Control quantitatiu mitjançant comptador del consum elèctric al restaurant i al supermercat *					
	Sensibilització dels campistes en l'ús dels aires condicionats	Fer instruccions per tal d'optimitzar l'ús dels aires condicionats					
Millores mediambientals en la recollida selectiva de residus	Implantar la recollida selectiva de fluorescents i residus d'envasos	Participació del personal de manteniment i portar-ho a deixalleria	RMA i Ricardo Jiménez				
	Ampliar els contenidors de recollida selectiva de paper, envasos i vidre	Tramitació amb l'Ajuntament					
Potenciar la integració paisatgística del càmping	Protecció de la vegetació natural del càmping (11)	Replantació a la zona S de nous bungalows amb espècies de baix requeriment hídric i autòctones.	Ricardo Jiménez				
Potenciar la sensibilització del personal i campistes	Increment de la participació del personal i campistes (14)	Tallers medi ambientals de sensibilització dels campistes (departament d'animació) i del personal	RMA				

7. INTERLOCUTOR RESPONSABLE DEL SGMA

Xavier Martínez. Director del càmping

8. TERMINI PER LA PRÓPERA DECLARACIÓ AMBIENTAL

Dels objectius i actuacions proposades per l'any 2008 es comunicaran els resultats definitius a la propera Declaració Ambiental que serà validada anualment.

9. **SIGNATURES**

A handwritten signature in blue ink, consisting of several overlapping loops and a vertical stroke, positioned on a light-colored background.

Xavier Martínez Vide

Vilanova i la Geltrú, Maig de 2008

Verificat el Sistema i Validada la Declaració per :

ENTIDAD DE VERIFICACIÓN MEDIOAMBIENTAL TÜV INTERNACIONAL
(Grupo TÜV Rheinland)

Verificador medi ambiental acreditat per E.N.A.C. amb nº: ES-V0010

Signat:

Sra. Anja Oels

Responsable Entitat de Certificació/ Verificació Ambiental